

EMSLÄNDISCHE UND BENTHEIMER
AHNENLISTEN

Heft 17

Beiheft des Mitteilungsblattes

"Emsländische und Bentheimer Familienforschung"

Herausgegeben vom Arbeitskreis Familienforschung der
Emsländischen Landschaft

Schriftleiter: Pastor em. Jan Ringena, Grafenstr. 11
49828 Neuenhaus

Inhalt:

	Seite
1. Ahnenliste Reinhard Cloppenburg, Devermühlen Einsender: Dr. Cloppenburg, 49716 Meppen	389
2. Ahnenliste Derk Hinken, Bauerhausen Einsender: B.J. Boerrigter, NL-6164 BE Geleen	399
3. Ahnenliste Jan Kuiper, Berge (Ksp Hoogstede) Einsender: Gerhard Kuipers, Edmonton Alta Canada Jan Ringena, 49828 Neuenhaus	402
4. Ahnenliste Margriet Mulder, Uelsen Einsender: B.J. Boerrigter, NL-6164 BE Geleen	413
5. Ahnenliste Schulte, Breda/NL (Lengerich) Einsender: Joseph H. Schulte, Martha Circle, Omaha	415
6. Ahnenliste Warmink, Oldenzaal und Niehaus, Gildehaus Einsenderin: A. Bertie van't Wel-Nieman, Enschede	415

A u g u s t 1 9 9 3

Emsländische Landschaft, 49716 Meppen, Ludmillenstr. 8

Zeichenerklärung:

*	= geboren in, am	o	= aufgeboren in, am
~	= getauft in, am	+	= gestorben in, am
∞	= getraut in, am	#	= begraben in, am
kf	= konfirmiert in, am	()	= errechnetes Datum
Ksp	= Kirchspiel	NL	= Niederlande
ws	= wahrscheinlich		

1. Ahnenliste Cloppenburg, Devermühlen, kath.

- 1 Reinhard Cloppenburg * Heede 25.1.1861
 + Devermühlen 15.3.1936
 oo Aschendorf 19.11.1888
 Margaretha Dickebohm * Neurhede 12.3.1865
 + Devermühlen 17.4.1939

I

- 2 Hermann Cloppenburg * Heede 26.2.1816 + Heede 27.3.1876
 2.oo Heede 20.8.1865 Gesina Wilkens, * Heede 20.2.1846
 + Heede 21.10.1915, Gesina 2.oo Steinbild 5.2.1878
 Lucas Ahlers, * Dersum (1845), + Heede 26.9.1885
 oo Heede 9.10.1849
 3 Gesina Reiners * Devermühlen 6.2.1823, + Heede 10.4.1864

II

- 4 Heinrich Cloppenburg * Heede T Heede 13.8.1781
 + Heede 1.2.1858
 oo Heede 5.6.1810
 5 Anna Helena Gansefort * Dersum 17.1.1791, + Heede 2.11.1851
 6 Reinerus Reiners * Devermühlen T Aschendorf 9.10.1788
 + Devermühlen 16.9.1861
 oo Aschendorf 30.5.1859
 7 Anna Margaretha Wocken * Lehe T Aschendorf 12.2.1793
 + Devermühlen 20.5.1859

III

- 8 Hermannus Bernardus Cloppenburg * Herbrum
 T Aschendorf 21.11.1757, + Heede B Heede 24.10.1781
 oo Heede 18.1.1780
 9 Margaretha Henrichs * Heede T Heede 18.10.1762
 + Heede 12.4.1834
 2.oo Heede 10.8.1782 Herm Abels Jansen * (1751)
 + Heede 19.1.1819
 10 Hermannus Antonius Gansefort * Dersum T Steinbild 2.10.1757
 + Heede 21.5.1802
 oo Steinbild 22.11.1785
 11 Anna Gabina Bonneken * Dersum T Steinbild 29.1.1764
 + Dersum 14.4.1818
 12 Joannes Reiners * Devermühlen T Aschendorf 27.2.1748
 + Devermühlen 8.5.1802
 oo Aschendorf 27.10.1787

13 Anna Maria Zumsande * Lehe T Aschendorf 18.12.1766
+ Devermühlen 24.1.1851

14 Joannes Wocken * Lathen T Lathen 11.6.1759
+ Lehe 3.2.1853

oo vor 1793

15 Anna Margaretha Gruber s. Gebken * Dersum
T Steinbild 16.9.1766, + Lehe 7.4.1834

IV

16 Joannes Cloppenburg * Herbrum T Aschendorf 1.10.1719
+ Herbrum B Aschendorf 30.1.1772

2. oo Aschendorf 18.11.1760 Anna Maria Dop * Lathen 1708

Anna Maria 1.oo Lathen 13.5.1748 Ww. Joannes Wilhelmus
Nortberg, Wahn, + nach 28.3.1755

oo Aschendorf 24.11.1750

17 Christina Zurfehr * Heederfähr T Heede 16.10.1728
+ Herbrum B Aschendorf 5.5.1758

18 Heinrich Hinderkes s. Holster s. Crabata * (1714)
B Heede 19.12.1793

1.oo Heede Juni 1751 Anna Margaretha Schulte
+ Heede 14.12.1757

oo Heede 25.1.1762

19 Engel Josten s. Jansen * (1736), B Heede 12.2.1806

20 Henricus Gansefort * Dersum T Steinbild 1.11.1711
+ Dersum 14.9.1767

oo Steinbild 20.11.1746

21 Helena Kuper * Dersum T Steinbild 16.8.1726
+ Dersum B Steinbild 12.10.1801

22 Hermannus Bonneken * Dersum T Steinbild 2.12.1708
+ Dersum 15.7.1777

oo Steinbild 2.2.1744

23 Talle Ahlers * Dersum T Steinbild 20.6.1723
+ Dersum 24.12.1800

24 Reinerus Reiners * Devermühlen 14.10.1721

T Aschendorf 14.10.1721, + Devermühlen 28.10.1800

2.oo Aschendorf 22.7.1762 Maria Nankemann s. Borchers,
Fresenburg, + Devermühlen 22.6.1787

oo Aschendorf 22.5.1746

25 Anna Catharina Hanting * Lehe T Aschendorf 26.4.1723
+ Devermühlen 30.9.1760

26 Theodor Zumsande * Lehe T Aschendorf 16.2.1740
+ Lehe vor 1810

oo Aschendorf 17.10.1762

27 Gesina von Ohr * Aschendorf T Aschendorf 24.10.1741
+ Lehe 19.4.1813

28 Joannes Hermannus Bruns gnt. Wocken * Lathen
T Lathen 23.4.1716, + Lehe 26.4.1784

oo Aschendorf 11.11.1756

29 Anna Margaretha Wocken * Lehe T Aschendorf 25.5.1723
+ Lehe 23.2.1795

- 30 Hermannus Gruber * Dersum T Steinbild 20.7.1727
+ Dersum 11.4.1794
oo Steinbild 5.11.1765
- 31 Anna Walburgis Kruse * Walchum T Steinbild 27.11.1744
- V
- 32 Bernardus Cloppenburg s. Jäger * Herbrum 1689/1693
+ Herbrum B Aschendorf 11.4.1764
oo Aschendorf 18.6.1715
- 33 Angela Wülwer * Hofe T Aschendorf 17.8.1685
+ Herbrum 28.12.1742
- 34 Johan Zurfehr + Heede 17.7.1752
oo um 1720
- 35 Talle + Heede 5.11.1768
- 40 Hermannus Gansefort * Dersum T Steinbild 14.3.1660
+ Dersum 20.4.1732
oo Steinbild 3.7.1697
- 41 Catharina Sophia Wolbeck * Lathen T Lathen 9.6.1677
+ Dersum 5.1.1745
- 42 Joannes Cueper * Dersum T Steinbild 21.3.1686
+ Dersum 6.5.1738
oo Steinbild 11.11.1714
- 43 Hermanna Gruber * Dersum T Steinbild 22.9.1692
+ Dersum 24.1.1777
- 44 Godefridus Hermannus Bonneken * Dersum
T Steinbild 15.10.1677, + Dersum 23.4.1739
oo Steinbild 12.11.1704
- 45 Gebbara Eilers * Wahn T Sögel 22.2.182
+ Dersum 4.11.1752
- 46 Joannes Ahlers * Dersum T Steinbild 28.10.1697
+ Dersum 7.6.1772
oo Steinbild 19.5.1722
- 47 Gesina Gründer * Dersum T Steinbild 19.6.1701
+ Dersum 31.1.1787
- 48 Joannes Reiners * Devermühlen T Aschendorf 16.3.1694
+ Devermühlen B aschendorf 2.4.1753
2.oo Aschendorf 22.2.1729 Tobia Haming, Borsum
+ Devermühlen 26.2.1740
oo vor 1720
- 49 Margret Cordes * Lehe T Aschendorf 3.4.1694
+ Devermühlen 3.8.1725
- 50 Leffert Hanting * Lehe T Aschendorf 3.6.1697
+ Lehe 20.3.1744
oo Aschendorf 1719
- 51 Aleidis Nankemann * Düthe, + Lehe B Aschendorf 7.12.1767
Aleidis 1.oo Aschendorf 26.2.1715 Herman Hanting
+ Lehe 11.8.1719, Herman 1.oo Aschendorf 17.11.1711
Catharina Heyen, Wippeningen, + Lehe 28.6.1714
- 52 Alardus Zumsande s. Lübben * Lehe T Aschendorf 3.8.1706
+ Lehe B Aschendorf 14.10.1769
oo Aschendorf 27.11.1736

- 53 Angela Hüsing * Lehe T Aschendorf 10.1.1708
+ Lehe B Aschendorf 19.4.1751
- 54 Casparus von Ohr * Aschendorf T Aschendorf 15.1.1703
+ Aschendorf 21.11.1747
oo Aschendorf 23.11.1734
- 55 Anna Maria Lammers * Herbrum T Aschendorf 2.11.1712
B Aschendorf 28.9.1759
2.oo Aschendorf 28.10.1750 Hermannus Mölman, Bokel
- 56 Joannes Bruns * Lathen (1675) + Lathen 21.1.1753
1.oo Lathen 26.1.1700 Elsben Schulte, Altharen
oo Lathen 23.1.1714
- 57 Talcke Schulte * Fresenburg
- 58 Joannes Wocken * Lehe, + Lehe 18.7.1746
oo Aschendorf 20.6.1713
- 59 Anna Schwachman * Lehe T Aschendorf 6.1.1697
+ Lehe 27.1.1727
- 60 Joannes Gruber * Dersum T Steinbild 29.9.1693
+ Dersum 8.5.1775 oder 20.4.1773
oo Steinbild 19.11.1719
- 61 Almodis Uphoff s. Nankeman * Oberlangen (1698)
+ Dersum 17.11.1719
- 62 Wilhelm Cruse * Walchum T Steinbild 25.8.1709
+ Walchum 22.11.1774
oo Steinbild 5.11.1737
- 63 Susanna Corte * Sustrum T Steinbild 31.7.1719
+ Walchum 22.1.1796
- VI
- 64 Joannes Cloppenburg s. Jäger * Herbrum (1668)
+ Herbrum B Aschendorf 5.9.1748
2.oo Aschendorf 12.4.1701 Talike Schulte, Lehe
+ Herbrum 2.10.1743
oo Aschendorf 15.6.1687
- 65 Hille Rößing * Herbrum, + Herbrum 20.2.1700
- 66 Herman Wülwer * Hofe, + Hofe 13.8.1729
oo Aschendorf 15.4.1684
- 67 Margaretha Lake * Andrup T Haselünne 27.11.1657
+ Hofe 28.3.1734
- 80 Wilckinus Gansefort * Dersum (1633) + Dersum
B Steinbild 6.9.1686
oo Steinbild 13.5.1659
- 81 Töbe Kreutzman * Lathen + Dersum 5.6.1723
- 82 Bernardus Wolbeck T Meppen 9.12.1652, + vor 27.5.1697
oo vor 1677
- 83 Mette Tecla Langen * Lathen T Lathen 18.4.1656
B Lathen 15.2.1710
- 84 Herman Cueper dictus Schulte * um 1660, + Dersum 6.8.1751
oo Steinbild 5.11.1681
- 85 Maria Thalia Lampens s. Kuper * Dersum
T Steinbild 21.9.1660, + Dersum 8.9.1731 oder 29.5.1735

- 86 Gerardus Staes * Borsum, + Dersum 6.5.1735
oo Steinbild 12.1.1681
- 87 Margaretha Gruber s. Lübbens * Dersum T Steinbild 4.5.1651
- 88 Hermannus Bonneken * Dersum (1647) + Dersum 20.4.1732
oo Steinbild 26.11.1675
- 89 Talla Lohman * Dütthe T Lathen 19.7.1653
+ Dersum 13.4.1710
- 90 Joannes Eilers * Wahn
oo Sögel 18.11.1674
- 91 Anna Prangen * Kl. Stavern
- 92 Alardus Willen s. Ahlers * Dersum T Steinbild 18.1.1661
+ Dersum 6.1.1750
oo Steinbild 24.4.1691
- 93 Susanna Schriever * Dütthe T Lathen 20.2.1671
+ Dersum 4.11.1754
- 94 Hermannus Gründer * Dersum T Steinbild 9.11.1670
+ Dersum 18.8.1753
2.oo Steinbild 16.2.1706 Gesina Lammers * Borsum (1679)
+ Dersum 30.3.1707
oo Steinbild 9.11.1694
- 95 Talle Wessels, Wesuwerbrook, + Dersum 10.8.1704
- 96 Reynard zur Dever * Devermühlen (1658)
+ Devermühlen 3.6.1735
oo um 1685
- 97 Töbe Strätker, vermutlich aus Niederlangen
+ Devermühlen 17.2.1753
- 98 Hans aus Wahn (vermutlich Eilers) + Lehe 14.3.1696
oo Aschendorf 24.2.1683
- 99 Anna Kordes (im Taufregister: Schwanike), * Lehe (1643)
+ Lehe 27.12.1721
- 100 Johan Hanting geb. Schulte s. Zurfehr + Lehe 3.9.1708
oo Aschendorf 26.11.1695
- 101 Thalia Heyen * Wipplingen T Steinbild 2.10.1661
+ Lehe 26.11.1732
Thalia 1.oo Aschendorf 30.6.1694 Johan Hanting, Lehe
+ Lehe 4.1.1695, Johan 1.oo Aschendorf 21.11.1683
Elisabeth zum Hofe
- 102 Johan Nankeman * Dütthe T Lathen 13.4.1654
oo Lathen 18.5.1683
- 103 Anna Bürschen * Biene T Lingen 17.8.1659
- 104 Lübbert Zumsande s. Lübben, + Lehe 12.2.1759
oo Aschendorf 21.10.1705
- 105 Gebbeke Kossen s. Nicker * Wipplingen T Steinbild 4.7.1683
+ Lehe B Aschendorf 11.1.1753
- 106 Detert Hüsing + Lehe 17.10.1737
oo Aschendorf 25.10.1703
- 107 Talia Schwagman + Lehe 29.4.1740
- 108 Hermannus von Ohr * Aschendorf T Aschendorf 13.9.1675
+ Aschendorf 8.5.1760
oo Aschendorf 30.9.1699

- 109 Thelike Sivers s. Hermans, Brahe
+ Aschendorf 3.2.1740
- 110 Theodor Lammers * Herbrum T Aschendorf 27.1.1680
+ Herbrum 16.9.1765
oo Aschendorf 29.11.1710
- 111 Anna Margaretha Schulte s. Herbers, Bokel
+ Herbrum 5.10.1730
- 116 Herman Wocken, * Lehe nach 1651
oo Dörpen 11.11.1676
- 117 Sophia Witte s. Jansen * Dörpen (1658)
- 118 Eyke Schwagman, Lehe
1.oo um 1680 Angela Heßling, Ahlen, + Lehe 26.8.1684
oo Aschendorf 18.7.1686
- 119 Thelike Conen, Kl. Stavern, + Lehe 29.1.1725
- 120 Hermannus Gruber * Dersum T Steinbild 6.6.1666
+ Dersum 2.5.1698
oo Steinbild 3.6.1692
- 121 Temmeke Hackman * Dersum T Steinbild 15.7.1663
+ Dersum 17.6.1737
2.oo Steinbild 25.11.1699 Herman Ahlers, Dersum
- 124 Herman Cruse * Walchum T Steinbild 11.6.1681
+ Walchum 8.11.1731
oo Steinbild 4.11.1708
- 125 Talcke Hermanni Cueper * Dersum T Steinbild 16.8.1688
+ Walchum 5.11.1756
- 126 Hermannus Corte, Sustrum, + Sustrum 24.11.1769
oo vor 1719
- 127 Wübke Cupers * (1680) + Sustrum 7.3.1778

VII

- 128 Bernardus Cloppenburg s. Jäger
oo nach 1652
- 129 NN
- 132 Johan Wülfer, * Hofe (1632), + vor 1684
oo nach 1652
- 133 Hille Waterloh, Dütthe + vor 1684
- 134 Martin Lake + Andrup 2.8.1712
oo Haselünne 22.11.1654
- 135 Angela Poel, Andrup
- 160 Hermannus Berterman s. Gansefort + Dersum
B Steinbild 20.6.1652
oo um 1630
- 161 Elske + Dersum 24.10.1681
- 164 Henrich von der Wolbecke (Henricus Bernardi ex Wolbecke)
+ Ahlen 14.1.1680
1.oo Wesuwe 26.1.1642 Schwancke Gebben, Wesuwe-Geest
oo vor 1653
- 165 Gebba Einhaus, Geeste, + Ahlen 28.1.1686

- 166 Joannes Langen, Lathen
oo Lathen 28.5.1652
- 167 Catharina Sophia Schwarzenberg, Meppen
- 170 Lampo Kuper + Dersum 14.7.1702
oo Steinbild 14.11.1656
- 171 Gesa Strateker, Niederlangen ?, + Dersum 13.12.1690
- 172 Herman Staes, Borsum
oo vor 1643
- 173 Talle
- 174 Lampo Gruber s. Lübbers + Dersum B Steinbild 1.3.1682
oo Steinbild 17.5.1648
- 175 Hermanna Bögeman, Dersum, + Dersum 7.7.1685
- 176 Godefridus Bonneken + Dersum B Steinbild 4.1.1676
oo vor 1647
- 177 Margaretha + Dersum 9.12.1678
- 178 Johan Lohman, Dütke
oo um 1640
- 179 Geseke
- 180 Nicolaus Eilers, Wahn
oo um 1650
- 181 Tecla
- 182 Wilhelm Prangen, Kl. Stavern
oo um 1650
- 183 Gebbeke
- 184 Joannes Willen * Dersum (1628), + Dersum 24.3.1704
oo Steinbild 12.7.1657
- 185 Alma Wessels + Dersum 23.4.1724
- 186 Joannes Schriever, Dütke
oo Lathen 17.11.1652
- 187 Gebba Schniers, Dütke
- 188 Sigbertus Gründer * Dersum (1642), + Walchum
B Steinbild 24.3.1672
oo Steinbild 2.12.1669
- 189 Gesa Kruse * Walchum (1641), + Walchum 2.4.1685
2.oo Steinbild 13.11.1674 Nicolaus Kanne, Fresenburg
Nicolaus in 2.oo vor 1691 Telke
- 190 Wessel Wilhelms, Wesuwerbrook
oo Wesuwe 25.10.1661
- 191 Geesa Hermens, Varloh
- 192 Johan aus Schnieders Haus, * Niederlangen (1622)
+ Devermühlen 26.9.1682
oo um 1652
- 193 Lücke zur Dever * Devermühlen (1628)
+ Devermühlen 18.1.1695
- 198 Johan Kordes, Lehe
oo um 1635
- 199 Swaneke

- 200 Leffert Schulte * Lehe (1630)
oo um 1655
- 201 Elske
- 202 Joannes Hayens * Wipplingen (1635), + Wipplingen 14.4.1715
oo Steinbild 24.11.1652
- 203 Arna
- 204 Herman Nankeman, Düthe
oo Lathen 6.7.1653
- 205 Thalke Hilling, Niederlangen
- 206 Matthias Bürschen * Biene T Lingen 5.3.1628
oo Lingen 2.6.1653
- 207 Alheidis Brock * Brockhausen T Lingen 5.7.1637
- 208 Eilert Zumsande s. Lübben, Lehe
oo um 1676
- 209 Gebbeke Nieding * Lehe (1649), + Lehe 27.10.1703
- 210 Kosse Nicker * Wipplingen (1645), + Wipplingen 18.4.1690
oo um 1677
- 211 Töbe + Wipplingen 2.9.1732
2.oo Steinbild 11.5.1691 Bernard Purck
- 212 Everhard Hüsing * Lehe (1639), + Lehe 1.3.1721
oo um 1670
- 213 Regina + Lehe 11.4.1708
- 214 Eike Schwagman * Lehe (1638)
2.oo Aschendorf 18.7.1686 Thelike Conen, Kl. Stavern
+ Lehe 29.1.1725
oo vor 1680
- 215 Angela Heßling * Ahlen (1644), + Lehe 26.8.1682
- 216 Casparus von Ohr * Aschendorf (1640)
B Aschendorf 28.5.1693
oo vor 1675
- 217 Margaretha Wolbers B Aschendorf 5.9.1693
- 220 Henricus Lammers + Herbrum 3.11.1722
oo Aschendorf 13.7.1675
- 221 Birgitta Remmers * Aschendorf, + Herbrum 31.12.1742
- 232 Herman Wocken, Lehe
oo um 1646
- 233 Catharina
- 234 Joannes Witte s. Schonemoer, Dörpen
oo Steinbild 6.6.1649
- 235 Talla Bruns
- 236 Johan Schwagman + Lehe B Aschendorf 27.4.1685
um 1633
- 237 Grete + Lehe B Aschendorf 18.11.1688
- 240 Lampo Gruber s. Lübbers s. Jansen Kirchenmeyer + Dersum
B Steinbild 1.3.1682
oo Steinbild 17.5.1648
- 241 Hermanna Bögeman + Dersum 7.7.1685

- 242 Lampo Hackman * Dersum (1632), + Dersum 23.7.1688
oo Steinbild 20.6.1662
- 243 Anna Jansen s. Stevens, Melstrup, + Dersum 2.7.1713
- 248 Wilhelm Kruse + Walchum 11.2.1714
oo Steinbild 16.2.1678
- 249 Elisabetha Decker * Walchum T Steinbild 26.8.1657
- 250 Hermannus Cueper dictus Schulte * (1661)
+ Dersum 6.8.1751
oo Steinbild 5.11.1681
- 251 Thalke Lampen s. Kuper * Dersum T Steinbild 21.9.1660
+ Dersum 8.9.1731 oder 29.5.1735

VIII

- 268 Joan Lake, Andrup
oo um 1630
- 269 Wübke
- 270 Abel Poel, Andrup
oo um 1630
- 271 Rense
- 330 Bernhard Einhaus, Geeste, 1652 tot
oo um 1605
- 331 Gebbeke * Dalum (1575), + Geeste nach 4.10.1667
- 334 Johan Schwarzenberg, Meppen
oo um 1630
- 335 Tecla
- 340 Aico Kuper + Dersum 19.1.1648
oo um 1630
- 341 Hilla + Dersum 21.5.1680
- 348 Joannes Lübbers Kirchenmeyer, + Dersum
B Steinbild 2.5.1660
oo um 1625
- 349 Schwaneke + Dersum B Steinbild 29.11.1655
- 350 Beno Bögeman + Dersum B Steinbild 19.9.1651
oo um 1625
- 351 Margaretha + Dersum B Steinbild 4.11.1650
- 352 Hermannus Bonneken + Dersum B Steinbild 22.9.1657
oo um 1620
- 353 NN
- 372 Herman Schriever, Dütthe
oo um 1620
- 373 Angela
- 374 Rudolf Schniers, Dütthe
oo um 1625
- 375 Susanna
- 376 Hermannus Gründer + Dersum 4.1.1666
oo um 1640
- 377 Catharina + Heede 18.9.1679

- 378 Sigbertus Kruse, Walchum
oo um 1634
- 379 Anna
- 380 Wilhelm Wessels, Wesuwerbrook
oo Wesuwe 28.10.1630
- 381 Thalia Heßling, Ahlen
- 386 Reinert Struve * Lehe, + Devermühlen vor 15.3.1637
oo vor 1628
- 387 Anna + Devermühlen vor 6.1.1640
1.oo vor 1625 Herman zur Dever, + vor 24.5.1625
3.oo nach 15.3.1637 Herman Peters Tepen, Bawinkel
Herman 2.oo vor 1645 Renske Tyman Schulte, Herbrum
- 400 Herman Schulte, Lehe
oo vor 1630
- 401 Geske
- 408 Johan Nankemann, Dütthe
oo 13.6.1624 (Ehevertrag)
- 409 Anneke Wilholte
- 410 Engelbertus Schulte
oo 1624/1626
- 411 Anna Hilling, Niederlangen
- 412 Joannes Bürschen, Biene
oo um 1625
- 413 Alheidis
- 414 Joannes Brock, Brockhausen
oo um 1630
- 415 Alheidis
- 416 Lübbe Zumsande + um 1673
oo um 1645
- 417 Catharina
- 418 Johan Nieding, Lehe
oo um 1645
- 419 Grete
- 420 Hermannus Nicker s. Cossen, + Wippingen 6.3.1688
oo um 1640
- 421 Margaretha + Wippingen B Steinbild 12.3.1688
- 424 Detert Hüsing, Lehe
oo um 1637
- 425 Hille
- 428 Johan Schwagman * Lehe (1615), + Lehe 27.4.1685
oo um 1633
- 429 Margaretha + Lehe 18.11.1688
- 430 Hermannus Heßling, + Ahlen B Steinbild 4.5.1670
oo um 1638
- 431 Taleke + Ahlen B Steinbild 18.2.1668
- 432 Herman von Ohr, Aschendorf
oo um 1639

- 433 Elske
- 440 Johan Lammers, Herbrum
oo vor 1650
- 441 Immeke
- 442 Diederich Remmers * Aschendorf (1626)
oo um 1650
- 443 Margaretha
- 484 Eilardus Hackman, Dersum
oo vor 1632
- 485 Margaretha
- 498 Everardus Decker + Walchum 30.11.1689
oo Steinbild 23.11.1650
- 499 Hilla Nankemann, Düthe + Walchum 19.9.1657
- 502 Lampo Kuper + Dersum 14.7.1702
oo Steinbild 14.11.1656
- 503 Gesa Strateker, vermutlich aus Niederlangen
+ Dersum 13.12.1690

IX

- 860 Bene zur Müll, * Dörpen, + Ahlen
B Steinbild 21.9.1649
oo um 1605
- 861 Catharina Heßling + Ahlen B Steinbild 11.5.1670
- 884 Henricus Remmers, Aschendorf
oo um 1625
- 885 Brigitta von Langen
- 996 Hermannus Decker, Walchum, + vor 1648
oo um 1620
- 997 Hilla + Walchum 13.5.1657
- 998 Johann Nankemann, Düthe
oo 13.6.1624 (Ehevertrag)
- 999 Anneke Wilholte

Einsender: Dr. R Cloppenburg, Meppen

2. Ahnenliste Derk Hindrik Hinken, Bauerhausen, ev.-ref.

- 01 Derk Hindrik Hinken, * Bauerhausen, ~ Uelsen 13.4.1856, kf Uelsen 3.4.1878, o/- Uelsen 18./30.3.1883 Johanna Ranter, * Lemke 14.12.1855, Magd in Bauerhausen (1883), Tv Geerd Ranter, Ackermann in Bauerhausen, und Ale Matten
- 02 Jan Hinken, * Gölenkamp 2.7.1811, ~ Uelsen 7.7.1811, kf Uelsen 12.4.1832, Heuermann, o/∞ Uelsen 15.5./1.6.1853
- 03 Hanna Westerhof, * Hardingen 1.2.1824, ~ Uelsen 8.2.1824, kf Uelsen 9.4.1843

- 04 Hindrik Hinken, * Gölenkamp, ~ Uelsen 2.12.1778, kf Uelsen 25.5.1802, Colon, ∞ Uelsen 31.1.1805
- 05 Hindrkje Wolbert, * Hilten, kf Uelsen 25.5.1802
- 05 Lukas Westerhof, * Hardingen, ~ Uelsen 24.5.1789, kf Uelsen 29.10.1808, Colon
- 07 Egberdina Onste, * Halle 8.3.1790, ~ Uelsen 19..3.1790
- 08 Geerd Hinken, * Gölenkamp 12.12.1756, ~ Uelsen 19.12.1756, kf Uelsen Michaelis 1774, 0 Uelsen 7.1.1776
- 09 Fenne Elsman, * Gölenkamp, ~ Uelsen 1743, kf Uelsen Mich. 1763
- 10 Jan Wolbers geborener Jonker, * Höcklenkamp, ~ Uelsen 23.7.1758, kf Uelsen 20.3.1782, o Uelsen 21.4.1782
- 11 Jenne Wolbert, * Hilten, ~ Uelsen 28.12.1760, kf Uelsen Ostern 1780
- 12 Hindrik Westerhof, * Hardingen, ~ Uelsen 3.12. 1747, kf Uelsen Michaelis 1769 (mit Attest nach Wilsum), o Uelsen 16.9.1781
- 13 Jenne Gorting, * Hardingen, ~ Uelsen 8.7.1759, kf Uelsen 9.5.1781
- 14 Egbert Onstede, * Halle, ~ Uelsen 16.7.1747, kf Uelsen Michaelis 1768, o Uelsen 10.7.1768
- 15 Fenne Storteboom, * Halle, ~ Uelsen 22.11.1750, kf Uelsen Michaelis 1768
- 16 Jan Hinken, * Gölenkamp, kf Uelsen Ostern 1737, o Uelsen 7.7.1754
- 17 Ale Benierink, * Haftenkamp, ~ Uelsen 5.7.1730, kf Uelsen 21.5.1749
- 18 Hindrik Elsmann, * Gölenkamp, Kf in Uelsen nicht gefunden, o Uelsen 1726
- 19 Hindrkje Atman, * De Borg, Kf in Uelsen nicht gefunden
- 20 Jan Jonker, * Höcklenkamp, ~ Uelsen 11.3.1735, kf Pflingsten 1754, o Uelsen 1755
- 21 Geese Elbers, * Itterbeck, ~ Uelsen 4.3.1735, kf Uelsen Michaelis 1753
- 22 Bernd Wolbert, * Hilten, kf Uelsen Weihnachten 1751
- 23 Hindrikje Spaaltink, * Gölenkamp, ~ Uelsen 8.12.1737, kf Uelsen 1755, 2.o Uelsen 19.5.1765 Berend Scholten
- 24 Lucas Westerhof geb. Haamberg, * Hardingen, kf Uelsen Ostern 1737, o Uelsen 1745
- 25 Fenne Westerhof, * Hardingen, verm. kf Uelsen Pflingsten 1737, 1.o Uelsen 1741 Jan Holthuis, Sv Geerd Holthuis in Getelo. Er heißt später Jan Westerhof.

- 26 Jan Gorting, * Hardingen, ~ Uelsen 4.4.1728, kf Uelsen
4.10.1750, o Uelsen 28.5.1758
- 27 Jenne Wolbers, * Hilten, ~ Uelsen 15.11.1739, kf Uelsen
Michaelis 1753
- 28 Egbert Onstede geb. Egberink, * Hardingen, kf Uelsen Ostern
1725, o Uelsen 1741
- 29 Harmken Onstede, * Halle, kf Uelsen Pfingsten 1736
- 30 Jan Storteboom, * Halle, ~ Uelsen 19.10.1726, kf Uelsen
18.5.1747, o Uelsen 10.1747
- 31 Geese Nijhuis, * Hardingen, ~ Uelsen 25.10.1722, kf Uelsen
Midw. 1741
- 32 Geerd Hinken
- 33 Hindrik Benierink, * Haftenkamp, o Uelsen 1729
- 35 Geese Laarman, * Esche
- 36 Geerd Elsman
- 38 Herman Atman
- 40 Berend Jonker, * Höcklenkamp, kf Uelsen Ostern 1725, o Uelsen
1731
- 41 Hindrikje Spaaltman, * Gölenkamp, kf Uelsen Pfingsten 1725
- 42 Jan Elbers, * Itterbeck, kf Uelsen Michaelis 1727, 1.o Uelsen
1730 Fenne Roelofs, Tv Reinert Roelofs in Wielen, 2.o Uelsen 1731
- 43 Maria Schuddebroek, * Itterbeck, kf Uelsen Michaelis 1731
- 44 Roelof Wolbers, * Hilten, o Uelsen 1732
- 45 Hinken, * Gölenkamp
- 46 Lucas Spaaltink geborener Vollink, * Hilten, o Uelsen 1731
- 47 Geese, 1.o Herman Spaaltink in Gölenkamp
- 48 Hindrik Haamberg
- 50 Geerd Westerhof
- 52 Berend Gortman
- 54 Roelof Wolbers [= 44]
- 56 Lambert Egberink
- 58 Egbert Onstede
- 60 Hindrik Storteboom
- 62 Egbert Nijhuis

68 Hindrik Benierink

70 Herman Laarman

80 Arend Jonker

82 Jan Spaaltman

84 Lucas Elbers

86 Geerd Schuddebroek

90 Albert Hinken

92 Lefert Vollink

Einsender: B.J. Boerrigter, Debijestraat 17,
NL-6164 BE Geleen

3. Ahnenliste Jan Kuiper, Berge (Ksp. Hoogstede)

01 Jan Kuiper, Landwirt in Berge, Großvater des heutigen Hofbesitzers Jan Kuiper in 49846 Berge, Haus-Nr. 3, 05944-1405
* Berge 13.3.1861, ~ Hoogstede 29.3.1861,
kf Hoogstede 11.4.1879,

+ Berge 18.12.1940, 79 Jahre alt
1.~ Hoogstede 15.10.1890

Fennegien Engbert, * Berge 9.3.1865, kf Hoogstede 15.4.1883
+ Berge 1.9.1899, # Hoogstede 4.9.1899, 34 Jahre, 6 Monate alt
2.~ Hoogstede 16.5.1900

Janna Schippers, aus Osterwald

02 Geert Kuiper, Ackermann in Berge

* Berge 17.8.1834, ~ Hoogstede, kf Hoogstede 26.4.1855,
+ Berge 3.9.1911
~ Hoogstede 10.11.1859

03 Hindrikkien Harms-Ensink

* Bathorn 12.12.1833, ~ Hoogstede,
+ Berge 11.1.1884, # 15.1.1884

Kinder, * in Berge:

1. Jan Kuiper, * 13.3.1861, siehe Ahne 01

2. Jan Harm Kuiper, Landwirt in Berge
* 22.7.1862, ~ Hoogstede 3.8.1862,
kf Hoogstede 26.3.1880

Er kam 1914 aus den U.S.A. zurück, nachdem seine Frau dort verstorben war; + Berge 17.1.1937, # Hoogstede

3. Geert Kuiper, * 22.9.1864, ~ Hoogstede 5.10.1864,
kf Hoogstede 15.4.1883

4. Hille Kuiper, * 25.4.1867, ~ Hoogstede 5.5.1867,
kf Hoogstede 3.4.1885

5. Hindrik Jan Kuiper, * 13.1.1870, ~ Hoogstede

30.1.1870, kf Hoogstede 24.4.1887
+ Holland / Michigan (USA) 14.8.1924

04 Jan Kuiper, Landwirt (Ackermann) in Berge,
 * Berge 25.11.1798, ~ Hoogstede, kf Hoogstede 1819
 + Berge 6.9.1875, Altenteiler, # Hoogstede 10.9.1875, 77 Jahre
 alt, Schlagfluß. Der Verstorbene wurde als Leiche im Haftenkamper
 Felde gefunden.
 ∞ Hoogstede 6.5.1831. Der Name Kuiper wird bei der Traueintragung
 ohne s geschrieben.

05 Gezina (Gesina) Kleine Höllink,
 * Getelo 5.11.1801, ~ Uelsen
 + Berge 11.12.1859, # Hoogstede 15.12.1859, 58 Jahre,
 1 Monat alt

Kinder:

1. Geert Kuiper, * Berge 24.2.1832, ~ Hoogstede 26.2.1832
 + Berge 19.11.1833, 1 Jahr und ruim 8 Monate alt,
 # Hoogstede 22.11.1833
2. Geert Kuiper, * Berge 17.8.1834, siehe Ahne 02
3. Berend Kuiper,
 * Berge 12.12.1836, ~ Hoogstede 18.12.1836
 kf Hoogstede 4.6.1859, ruim 20 Jahre alt
 1869 Neubauer zu Haftenkamp, + Haftenkamp nach 1929
 ∞ Hoogstede 8.4.1864¹
 Ennegien Brouwer, * Scheerhorn 21.9.1835, + Haftenkamp
 nach 1929, T.v. Jan Hindrik Brouwer, Holzschuhmacher,
 und Ale Kleefman, vor ∞: Dienstmagd in Berge

06 Jan Harms-Ensink (Engsing Herms, bei * 1784)
 * Bathorn 5.4.1784, ~ Emlichheim oder Kapelle Arkel,
 + Bathorn 10.11.1854, # Hoogstede, 70 Jahre, 6 Monate alt
 ∞ vor 1819

07 Hille Hannebrook (Hanebroek, bei * 1791),
 "op de Hoogstede",
 * Hoogstede 28.8.1791, ~ Emlichheim oder Kapelle Arkel,
 + Bathorn 25.2.1843, ruim 51 Jahre alt

Kinder:

1. Willem Harms-Ensink, Ackermann in Bathorn
 * Bathorn 4.11.1817, ~ Emlichheim oder Kapelle Arkel,
 ∞ Hoogstede 4.5.1842
 Aaltien Weuste
 * Hoogstede 5.4.1820, ~ Emlichheim oder Kapelle Arkel
2. Hindrikkien Harms-Ensink, * Bathorn 12.12.1833,
 siehe Ahnin 03

1 Kinder von Berend Kuiper und Ennegien Brouwer:

1. Gezien Kuiper,
 * Scheerhorn 14.9.1864, ~ Hoogstede 25.9.1864
 ∞ Uelsen 25..1.1885
 Zwierr Ranter,
 * Lemke (Ksp Uelsen) 5.5.1862, ~ Uelsen 25.5.1862
 S.v. Geert Ranter und Ale Matte
2. Aleida Kuiper
 * Haftenkamp 5..2.1872, ~ Uelsen 14.4.1872
3. Jan Kuiper
 * Haftenkamp 15.2.1872, ~ Uelsen 14.4.1872
 + Haftenkamp 12.3.1873, # 14.3.1873

Gemeinwoon Reg. (de) Elppeluden
deel 7 1896, Ontwaang lusse regden. in v. yfennedy
medeack lendeckly opreunden lankhulden
vreen lantky inder habuend. *Regel*



I.

Extract uit het gemeen
register der gemeente
Emden kamp.

X

den 23 September 1800 edf is in de Berge/gemein
Emden kamp/ geboren

Gerrit Jan Kuipers, Loon n

Gert Kuipers get Anholt en Ann

Boer kamp te Berge.

Emden kamp den 27 December
1841.

pro vero opto

G. Groen past

waarsamen alle tenent de function
van de burgerlyke stand

Guegtheend lendeckly opreunden lankhulden
den lendeckly opreunden lankhulden
honderd twee en veertig, deel lendeckly folio
achtenredig recht vakuus, Ontwaang
voorzigtlycken ind beoogend med
deack lendeckly opreunden lankhulden
lendeckly opreunden lankhulden

Gerrit ter Legalisatie de
stand lendeckly opreunden lankhulden van den Redi. Ni

G. Groen alhier

f. 107

De Ontwaang
Emden

Emden den 27 December

1841 J. B. Minnis i. Burgenia

II.

Obvius Gerrit Jan Kuipers sul lendeckly opreunden lankhulden

Gerrit Jan Kuipers, Eena
Geert Kuipers get Anholt en An.
Boer kamp te Berge.

Emdenkamp den 27 December
1841.

pro novo opta
G. Groen preet

Gezetheid onderaanvord de elligul
den senontenston elluactuchellen
Comendthussenrechtig, deelduonky folio
achtenaetly recht vakues Ontuange
vooruytlaekten end bedrogendmed
deachtendelyt opemtenkenhulden
deenenenkelefunk.

Maatschappelijke tenent de function
van den burgerlyken stand

Gerint te Legalisatie de
Hand tenoring van den Predik.
G. Groen alhier

ff-107 De Ontuange

Demler

Pro ten namo den 27 December

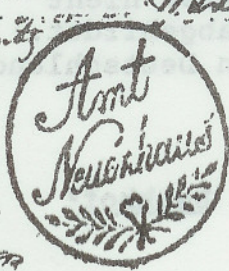
1841 J. B. Nivius i. Bussema

ii

Obzons Gerrit Jan Kuipers het sinne Militairplicht
geuzetheid fprings gelnijst; inlan mo hij gne doofang end
inmarronny ontfouwing gesheld het, folef woyen minde dooyen.
t. ellipulden ontfouwing gesheld het, folef woyen minde dooyen.
inontieren ontfouwing gesheld het, folef woyen minde dooyen.
klaart 1800tunen ontfouwing gesheld het, folef woyen minde dooyen.
veenty, de ontfouwing gesheld het, folef woyen minde dooyen.
beuonky folio achlan ontfouwing gesheld het, folef woyen minde dooyen.
ledly, recht vakreyf, Ontuange ontfouwing gesheld het, folef woyen minde dooyen.
vooruytlaekten end bedrogendmed ontfouwing gesheld het, folef woyen minde dooyen.
genda meten 30topenen ontfouwing gesheld het, folef woyen minde dooyen.

Comendthussenrechtig, deelduonky folio
achtenaetly recht vakues Ontuange
vooruytlaekten end bedrogendmed
deachtendelyt opemtenkenhulden
deenenenkelefunk.

De Ontuange
Demler



Neuenhaus, 28 December 1841.
P. J. J. van der ...

Alte ...

Nos

08 Geert Kuiper(s) geborener Anholt, Landwirt (Ackermann) in Berge. Der Name Kuiper(s) wird bei den Trauungen 1834 und 1840 ohne s geschrieben.

* Anholt (Ksp. Coevorden/NL), ~ Coevorden 9.1.1767

Kuipers-Canada: "Als seine Mutter starb, war er noch keine 3 Jahre alt. Wahrscheinlich wurde er durch einen Onkel oder eine Tante großgebracht, die Kuiper geheißen haben, und daß er dadurch sich selbst Kuiper(s) genannt hat. Nach Zein Stokman (+), Bentheim, wohnten Kuiper(s) im Kirchspiel Emlichheim; denn dort wurde am 13.12.1771 ein Geert Kuipers getauft. In Berge wird ein Geert Kuiper(s) genannt, der <Ringena: am Tage seiner Trauung (25.10.1778)> nach Veldgaar (Ksp. Veldhausen) verzieht."

(Konfirmiert Veldhausen 17.10.1778). Vielleicht war Hindrik Anholt oder seine Frau Harmtien Familie von diesen Leuten, und Geert Kuiper(s) wurde durch sie aufgezogen - aber das ist nur eine Vermutung von mir."

Geert Anholt nahm um bzw. vor 1797 den Hof Kuiper, Berge, in Besitz. (Landwirt in Berge, bei ~ 1842)

+ Berge 16.2.1846, 79 Jahre alt, # Hoogstede 20.2.1846

Im Register der Matricular-Schatzungsgelder 1778/79 steht in der Bauerschaft Berge der Name des Hofes Kuiper an erster Stelle.

~ vor 1798, in Coevorden nicht zu finden; auch nicht in Emlichheim (Lücke im Trauregister Emlichheim 1710-1819. 1819 wurde die Gemeinde Arkel / Hoogstede gegründet).

09 Anna Boerkamp

* Bathorn, ~ Emlichheim 26.1.1770, + Berge 29.12.1840, ruim 70 Jahre alt, # Hoogstede 3.1.1841, Schlaganfall, hinterläßt 3 volljährige Söhne und 2 volljährige Töchter.

Kinder:

1. Jan Kuiper, * Berge 25.11.1798, siehe Ahne 04
2. Hindrik Kuipers, * Berge 1802, kf Hoogstede 9.8.1822, 20 Jahre alt. Bei der Konfirmation wird Kuipers mit s geschrieben.
3. Jan Harm Kuipers, * Berge 1806, kf Hoogstede 14.8.1824, 18 Jahre alt.
4. Ale Kuiper, * Berge 10.5.1808, kf Hoogstede 1.2.1827, 18 Jahre alt, + Berge 6.6.1842
~ Hoogstede 17.1.1834
Hindrik Zweers (Sweers), Ackermann in Berge
* Berge 25.1.1803, Sv Hindrik Zweers, Ackermann in Berge, und Fenne Steunebrink
5. Gerrit Jan Kuipers, "Timmermansknecht" bei ~ 1842
Er ist der Urgroßvater von Gerald Kuipers, Edmonton Alta.
* Berge 21.9.1811², siehe abgebildeten Auszug aus dem evangelisch-reform. Gemeinederegister Emlichheim
kf Hoogstede 30.4.1830, 19 Jahre
W.G. Hoogklimmer bescheinigt am 28.12.1841 in Neuenhaus: "Obiger Gerrit Jan Kuipers hat seiner Militärflicht Genüge geleistet; indem er sich zur Loosung und Musterung gestellt hat, jedoch wegen eines Körperfehlers zurückgesetzt und zum Dienst nicht aufgefordert ist." (Das Schreiben ist abgebildet.)
Er kam als einzelne Person vor 1842 von Deutschland nach Hoogeveen/NL.
+ Hoogeveen/NL 18.6.1883

1.~ Hoogeveen 8.6.1842 Alberta Roelina Berkhof³

2.∞ Hoogeveen 5.2.1859 Jantje Marsman,
 * Staphorst/NL 2.2.1821
 + Staphorst 2.1.1865

Kinder Kuipers/Marsman:

1. Gerhardus Kuipers, * 29.10.1859 = Großvater des
 Einsenders Gerald Kuipers, Edmonton Alta
2. Albert Kuipers, * 11.1.1863, + 30.12.1864

3.∞ Egbertje ten Kleij. Aus dieser Ehe gingen keine
 Kinder hervor.

6. Gertien (Geertijen) Kuipers, * Berge 24.7.1814,
 kf Hoogstede 25.7.1835, 21 Jahre alt
 ∞ Hoogstede 16.12.1842

Hindrik Zweers (Sweers), * Berge 25.1.1803, Sv Hindrik
 Zweers, Ackermann in Berge, und Fenne Steunebrink.

1.∞ Hoogstede 17.1.1834 Ale Kuiper, * Berge 10.5.1808,
 kf Hoogstede 1.2.1827, + 6.6.1842

10 Berend (Kleine Höllink), Ackermann in Getelo
 * Getelo, ~ Uelsen 22.10.1757,
 + Getelo 23.3.1838, # Uelsen, 79 Jahre, 7 Monate alt,
 ∞ Uelsen 22.5.1785

11 Gese Brinks
 * Getelo, ~ Uelsen 11.12.1765
 + Getelo 19.10.1818, 54 Jahre, # Uelsen

12 Willem Harms-Ensink, Ackermann in Bathorn
 * Bathorn 24.6.1759, ~ Emlichheim oder Kapelle Arkel
 + Bathorn 4.8.1820, 67 Jahre alt, # Hoogstede
 ∞ Emlichheim oder Kapelle Arkel vor 1784

13 Geze Schoemaker(s)
 * Bathorn (1759)
 + Bathorn 24.12.1826, # Hoogstede 28.12.1826, 67 Jahre
 Kinder:

1. Jan Harms-Ensink (Engsink Herms, bei * 1784)
 * Bathorn 5.4.1784, = Ahne 06
2. Mense Harms-Ensink, Lehrer, "Schoolmeester"
 * Bathorn (1801/2), kf Hoogstede 27.9.1822, 20 Jahre
 + Bathorn 5.3.1828, 27 Jahre alt, # Hoogstede 7.3.1828

14 Geert Hannebrook geborener Wiegink, Ackermann, Landmann, "op
 de Hoogstede" (bei * 1768)
 * Bathorn 7.12.1757, ~ Emlichheim oder Kapelle Arkel,
 + Hoogstede 21.11.1818, 60 Jahre
 ∞ Emlichheim oder Kapelle Arkel vor 1788

15 Geertien (Geerdjen) Hannebrook
 * Hoogstede (1768)
 + Hoogstede 25.4.1841, 74 Jahre alt, # Hoogstede 30.4.1841
 Kinder:

1. Geze Hannebrook, * Hoogstede 22.2.1788
 + Hoogstede 13.4.1869, 84 Jahre alt
 ∞ ws vor 1810

Geert Hannebrook geborener Steegemann (Stegeman),
Ackermann in Hoogstede

* Groß Ringe 26.11.1783, S.v. Jan Steegemenn u.
Geertien Vrijen
+ Hoogstede 2.9.1857, 74 Jahre alt

2. Hille Hannebrook, * Hoogstede 28.8.1791,
siehe Ahnin 07

16 Hindrik ("Wilms op den Anholt", bei ~ 1770) Anholt ("Hindrik
Anholt", bei + 1801 und bei + 1846),
~ Coevorden 9.1.1729

Er wohnte in Weijerswold (1755 "op Wierswold"). Das ist dasselbe
wie Anholt (siehe Pfeil auf abgebildeter Karte).

Im Steuerregister von Coevorden heißt es: "Wijerswolt en den
Anholt: ...Hindrik Willems op den Anholt twee Peerden = 2 Gulden."
Hindrik Willems besaß zwei Pferde und mußte so 2 Gulden Steuer
zahlen.

+ Anholt bei Coevorden 29.10.1801

2. Coevorden 22.4.1770 Geertje Derks aus Esche, Ksp Veldhausen

1. Coevorden 8.6.1755

17 Harmtijn (Harmtijn) Geertsen (Geers, bei ~ 1767) Eilders
(Elders, bei ~ 1770) Meyergeers, (Meijer-Geers, bei + 1846),

später: Meijerink

+ Anholt bei Coevorden vor 1770

Kinder, ~ in Coevorden:

1. Jantijn Anholt, ~ 16.1.1757
2. Hindrikyn Anholt, ~ 30.7.1757
3. Geertyn Anholt, ~ 26.5.1760
4. Geesjen Anholt, ~ 10...1762
5. Willemina Anholt, ~ 15.1.1764
6. Willem Anholt, ~ 10.3.1765
7. Geert Anholt, ~ 11.1.1767, = Ahne 08
8. Harmtien Anholt, ~ 3.9.1767

18 Jan Boerkamp, Weber in Bathorn

* Bathorn, ~ Emlichheim 12.4.1739

+ Emlichheim vor 1810

∞ Emlichheim vor 1770

19 Ale Künne

~ Emlichheim um 1739

+ Emlichheim vor 1819

20 Geert Holling geborener Olerink,

* Getelo

∞ Uelsen 3.7.1757

21 Geese (Geertken) Kleine Hollink

22 Arend<t> (Aorent) Brink geborener Dierink,

Landwirt in Getelo

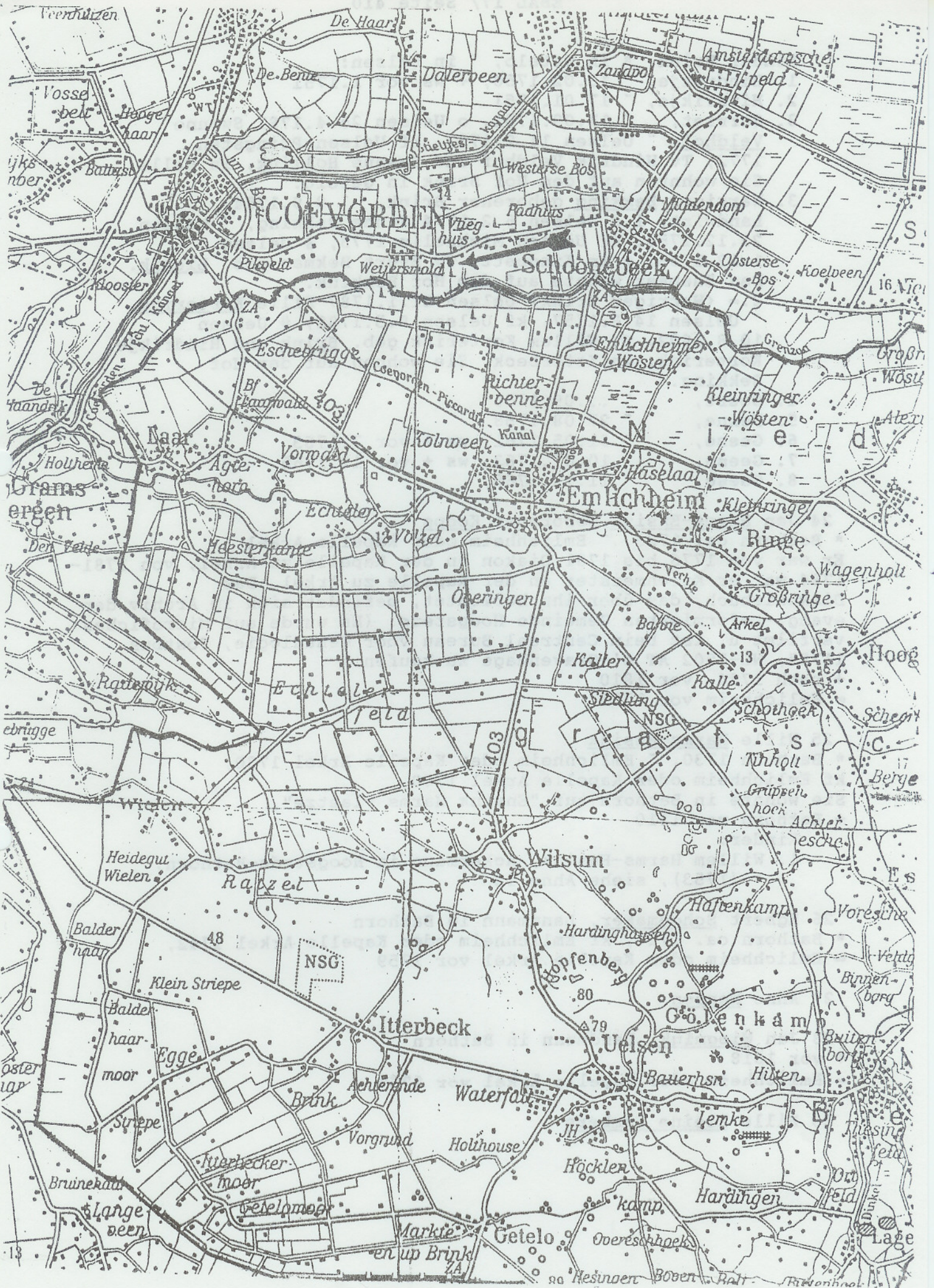
* Getelo ca. 1726, kf Uelsen Pflingsten 1746

∞ Uelsen 9.3.1749

23 Hindrikjen Brink, aus Getelo

* Getelo, ~ Uelsen 16.4.1730, kf Uelsen Pflingsten 1746.

Das Ehepaar wohnte auf dem Hof Brink in Getelo.



Kinder Brink, * in Getelo, ~ in Uelsen:

1. Hindrikje, ~ 13.02.1750, + ws vor 1.1751
2. Hindrikje, ~ 17.01.1751
3. Gerriet, ~ 17.09.1752, o Uelsen 25.4.1781 Swenne Veldhof, ~ Uelsen 11.2.1753, kf Uelsen Pfingsten 1772, Tv Hindrik Veldhof und Swenne Hollink, in Halle. Sie wohnten auf dem Hof Brink in Getelo.
3. Warriger Bekking geborener Brink, ~ 8.9.1754, Landwirt, 1.o Uelsen 6.2.1774 Janna Bekking, ~ Uelsen 22.12.1754, kf Uelsen Michaelis 1773, # Uelsen 1.12.1786, + im Kindbett, Tv Evert Bekman geb. Lierik. Das Ehepaar wohnte auf dem Hof Bekkink.
- 2.∞ <Warriger Brink> Uelsen 21.1.1787 Hille Korterink, ~ Uelsen 14.8.1757, kf Uelsen 8.5.1782, # Uelsen 10.8.1802, Tv Willem Korterink geb. Brink und Hindrikje Korterink, in Itterbeck. Sie wohnen auf dem Hof Bekking.
4. Geert, ~ ...09.1756
5. Fenne, ~ 27.08.1758
6. Geese, ~ 31.05.1761, ws + vor 7.1763
7. Geese, ~ 10.07.1763, ws + vor 12.1765
8. Geese, ~ 11.12.1765,

24 Jan Harms-Ensink geborener Koops

* Bathorn ca. 1725, ~ Emlichheim oder Kapelle Arkel
 Er war von 1776 bis 1781 Diakon an der Kapelle zu Arkel, von 1781-1784 war er Kirchmeister an der Kapelle zu Arkel. Das Diakoniebuch, das über ihn berichtet, befindet sich im Archiv der evang.-reformierten Gemeinde Hoogstede. (Es wurde auf Microfiches verfilmt u. ist beim Centraal Bureau voor Genealogie, Postbus 11755, NL-2502 AT s'-Gravenhage zu kaufen.)
 + nach 1784, vor 1810
 ∞ Emlichheim vor 1753

25 Hille Harms-Ensink

* Bathorn 1730, ~ Emlichheim oder Kapelle Arkel 1730, kf Emlichheim oder Kapelle Arkel 1750.
 Sie wohnte in Bathorn auf "Ensink Harms Plaetze",
 + Bathorn vor 1810

Kinder:

1. Willem Harms-Ensink, Ackermann in Hoogstede-Bathorn, * (1753), siehe Ahne 12

26 Egbert Schoemaker, Landmann in Bathorn

* Bathorn ca. 1724, kf Emlichheim oder Kapelle Arkel 1742,
 ∞ Emlichheim oder Kapelle Arkel vor 1759

27 Anne Mensen

28 Jan Wiegink, Landmann in Bathorn

+ vor 1818
 ∞ Emlichheim oder Kapelle Arkel vor 1757

29 Hille Kleine Lambers

30 Wasse Hannebrook, Ackermann in Hoogstede
 * um 1740
 = Emlichheim oder Kapelle Arkel vor 1767

31 Geze Hindriks

Kinder:

1. Geertien Hannebrook, * (1767)

32 Willem (Wilm) Anholt ("Willem op den Anholt", bei ~ 1729)
 * ca. 1700, + Coevorden 18.4.1763
 = Coevorden vor 1729

Kinder:

1. Hindrik ("Wilms op den Anholt", bei = 1770) Anholt
 ("Hindrik Anholt", bei + 1801) = Ahne 16

~ Coevorden 9.1.1729

2. w.s. Willem Anholt

~ Coevorden

+ Anholt bei Coevorden 7.10.1753 ("Willem van den Anholt")

33 Jantien oder Harmtijn Anholt geb.....

* ca. 1700

+ Coevorden 2.9.1754

34 Geert Elders (Meyergeers, später Meijerink)

36 ? Geert Boerkamp

kf Emlichheim 1738

37 ? Gese Boerkamp geb...

44 Geerd Dierink, Landwirt,
 Erbpächter des Hofes Dierink in Getelo.

* ca. 1700, # Uelsen 6.2.1763

= Uelsen 6.11.1725

45 Geese Hemken, * ca. 1700, kf Uelsen 1725 mit Attest von Emlichheim, # Uelsen 11.1777, Tv Jan Hemmeken in Scheerhorn. Geese Hemken ist eine freie Person, die in die Echte des Hofes von Ootmarsum eintritt. Dadurch kann später ein Sohn frei sein. Dies wird im Jahre 1749 Arend (Bentheimer Heimatblätter 1926, Nr. 11).

Kinder Dierink, * in Getelo, ~ in Uelsen:

1. Arend, * ca. 1726, siehe Ahne 22

2. Hille, * ca. 1728, kf Uelsen Pfingsten 1746

3. Swenne, * ca. 1730, kf Uelsen 18.5.1747

4. Gerrit, ~ 03.05.1733, kf Uelsen Pfingsten 1752

5. Hermann, ~ 19.12.1734,

siehe EBAL Seite 378, Ahnen 124 und 125 usw.

6. Fenna, ~ 23.04.1741

7. Öle, * ca. 1745, kf Uelsen Pfingsten 1763,
 + Getelo 20.12.1823, # Uelsen, = Uelsen 25.3.1764

Harmen Esken, ~ Uelsen ...10.1737, kf Uelsen 1756,

+ vor 1823, Sv Gerrit Esken und Swenne Olerik, in Getelo. Sie wohnten auf dem Hof Esken in Getelo.

8. Janna, ~ 21.03.1749, kf Uelsen 1765, + Getelo

26.2.1816, # Uelsen, = Uelsen 24.7.1768 Hindrik

Markfluer, ~ Uelsen 27.3.1746, Sv Gerrit Markfluer

in Getelo. Sie wohnten auf dem Hof Markfluer in Getelo.

46 Warger Brink, Landwirt in Getelo

47 Hindrikje Plescher

50 Harms-Ensink

∞ Emlichheim vor 1730

51Harms-Ensink geb.....

Kinder:

1. Hille Harms-Ensink, = Ahne 25, * um 1731
+ vor 1820

2. Hendrikje Harms Ensink (oder Ensingh Harms?)

* Bathorn 1740?, ~ Emlichheim oder Kapelle Arkel,
kf Emlichheim 16.3.1761 "Hindrikjen Ensingherms".
Sie hat am 5.4.1759 ein Testament gemacht.

∞ angeblich Emlichheim 28.11.1761. Er: 21 Jahre
Jan Borggreve

~ Emlichheim 7.3.1745. S.v. Jan Borggreve, Emlichheim
Kind von Jan Borggreve u. Hendrikje Harms Ensink:

1. Arnoldus Borggreve, * angeblich Emlichheim
4.10.1779. Er steht im Taufbuch Emlichheim
nicht verzeichnet.

3. Lukas Harms-Ensink

* * *

Anmerkung zur Ahne 08 Geert Kuiper(s) geborener Anholt:

Vor 1798 zog Geert Kuipers geb. Anholt (Ahne 08) auf den Hof
Kuipers in Berge. Gab es dort keinen männlichen Erben mehr?
Daß es 1778 einen Hof Kuiper in Berge gab, wird auch bestätigt
durch das Register "Matricular-Schatzgelde Grafschaft Bentheim
1778/9", das 183 Seiten umfaßt. In diesem Register wird der Hof
Kuiper in der Bauerschaft Berge erwähnt.

Um 1778 gab es in Berge noch 2 Familien Kuiper:

I. Die Familie Albert Kuipers, Berge

Albert Kuipers

* Berge, ~ Emlichheim um 1715

Die Matricular-Schatzungsgelder Grafschaft Bentheim von 1778/79
führen einen Hof Kuiper in Berge auf.

Um bzw. vor 1797 nahm Geert Kuiper geb. Anholt (* 1767, ∞ vor
1798, + 1848) den Hof in Besitz.

∞ Emlichheim um 1750

.....Kuipers geb.....

Kinder:

1. Geerd Kuiper,

* Berge ca 1745. Wenn er nach seinem Großvater genannt
worden ist, dann könnten die Eltern von Albert Kuipers sein:

Geerd Jansen Kuipers,

* Berge ca 1680, kf Emlichheim oder Kapelle Arkel 1699,
∞ Emlichheim oder Kapelle Arkel 1705

Swaene Jansen Engbers, * Berge 1686, kf Emlichheim oder
Kapelle Arkel 1704.

Er nannte sich nach der Heirat 1778: Holsebos

Konfirmandenregister Veldhausen 1778: "Geerd Kupers uit
de Berge met Attestatie van Emmelekamp (Hugenholts)"

∞ Veldhausen 25.10.1778 (Geerd Kuipers zoon Van Wyl.
Albert Kuipers uit de Berge en Teute Holsebosop d.
Veldgar"

Teute Holsebos,

* ca. 1750, Tv Jan Holsebos, Veldgar, der + Veldgar
3.10.1781, # Veldhausen 7.10.1781

Kinder:

1. Jan Holsebos, * Veldgar 25.3.1786, ~ Veldhausen.
Dieser Sohn wird nach seinem Großvater
mütterlicherseits, Jan Holsebos, der vorher der
Besitzer des Hofes Holsebos, Veldgaar, war, benannt
worden sein.

II. Die Familie Jan Kuipers, Berge

Jan Kuipers

* um 1720

∞ Emlichheim vor 1747

..... Kuipers geb.....

Kinder, ~ u. kf Emlichheim oder Kapelle Arkel

1. Jenne Kuipers, * Berge 17.02.1747, kf 01.04.1765
2. Többe Kuipers, * Berge 11.11.1749, kf 29.03.1768
3. Wessel Kuipers, * Berge 01.10.1755, kf 1775. Bemerkung:
"1799, den 16. April met Attestaat vertrokken na alken"
4. Albert Kuipers, * Berge 01.11.1758, kf nicht verzeich-
net; vor der Konfirmation verstorben?
5. Fenne Kuipers, * Berge 09.04.1762, kf 21.03.1785
("Fenne Kuipers uit de Berge")

Einsender: Gerald (Gerhard) Kuipers, 10839-147 Street
T5N-3E1, Edmonton Alta Canada
Jan Ringena, 49828 Neuenhaus

4. Ahnenliste Margriet Mulder, Uelsen, ev.-ref.

01 Margriet (Margretha) Mulder, ~ Uelsen 11.1754, + Obergum/NL
9.9.1834, ∞ Assen/NL 5.5.1782 mit Jan Harm Smith, bei der Heirat:
aus Veldhausen, + Vries/NL 12.2.1808

02 Joost Mulder, bei der Heirat: aus dem Amt Eerdenberg, #
Uelsen 22.5.1778, Müller (?). Er wohnt mit seiner Frau in Uelsen
(Dorf). o Uelsen 29.6., 5.7. oder 3.8.1749

Aufgebotsprotokoll: "Wijlen Hindrik Helmer Mölders soon
Joost uit het ampt Eerdsenberg en wijlen Orend Voots dogter
Griete van Uelsen".

Diese Eintragung ist dreimal vermeldet: In den einen
Kirchenbuch das erste Mal am 29. Juni, das zweite Mal am 3.
August; in dem andern Kirchenbuch am 5. Juli!

03 Griete Voot, Taufe nicht gefunden, kf Uelsen 9.4.1745

Kinder aus dieser Ehe, getauft in Uelsen:

1. Hindrika, ~ 1750
2. Arend, ~ 1752

- 3. Margriet, ~ 11.1754, siehe 01
- 4. Arend, ~ 1757
- 5. Gesine, ~ 1759
- 6. Hindrina, ~ 1762

04 Hindrik Helmer Mölder, + vor 6.1749

06 Arend Voot/Voet, # Uelsen 10.12.1738, Gerichtsdienner ("pedellus") in Uelsen. Er wohnt mit seiner Frau in Uelsen (Dorf).

Begräbnisprotokoll: "Arent Voot (alias de Sweede), Uelsen"

Kinder aus dieser Ehe, getauft in Uelsen:

- 1. Gerrit, ~ 1726
- 2. Griete, ~ nicht gefunden, siehe 03
- 3. Jenneken, ~ 1735
- 4. Herman, ~ 1737

07 Hindrine....., # Uelsen 4.6.1770

Begräbniseintragung: "de wed. Orent Voet (vulgo) Sweden Hindrine v. Uelsen"

(Diese Ahnenliste ist die Antwort auf Suchfrage 3.1993 (EBFF Seite 760), siehe auch Hinweis EBFF, Seite 805 (Antwort auf Suchfrage 3.1993))

Einsender: B.J. Boerrigter, Debijestraat 17
NL-6164 BE Geleen

5. Ahnenliste Schulte, Breda/NL (aus Lengerich)

Über unser Mitglied Dipl. Ing. Franz Schulte, Zwinglistr. 14, 48527 Nordhorn, erhielten wir nachstehende Ahnenliste:

- 01 Ronald Leo Schulte, * Breda/NL 22.5.1916
~ 14.11.1939 in Mt Carmel
- 02 Leo Schulte, * Breda 4.12.1884, + Breda 10.1.1973
~ Breda 4.10.1910
- 03 Cathareine Boes, * Breda 8.5.1888, + Breda 3.12.1976.
Das Ehepaar hatte 6 Kinder
- 04 Clemens Schulte, * Deutschland 8.2.1849, + Breda 11.3.1930, ~
Clinton 15.1.1879
- 05 Elizabet Determann, * Clinton 21.3.1861, + Breda 1.3.1913.
Das Ehepaar hatte 11 Kinder.
- 06 Gerhard Boes, * Ramsdorf/D 1837, + Breda 1915, ~ Oyersville
1.2.1870
- 07 Marie Anna Nieland, * Deutschland 1843, + Breda 1919.
Das Ehepaar hatte 9 Kinder.
- 08 John Gerhard Schulte (Schultze), * Lengerich 1800. Er
emigrierte 1859 auf dem Schiff "Goschen" nach Amerika.

- 09 Angeline Siepker, * 1904
Kinder:
1. Hermann Schulte, * 1832
2. Philipp Schulte, * 1839
3. Theresa Schulte, * 1840
4. Albert Schulte, * 1842
5. George Schulte, * 1843
6. Frank Schulte, * 1845
7. Clemens Schulte, * 1849, siehe Ahne 04
8. Joseph Schulte, * 1850
- 10 Bernhard Clemens Determan, * Lengerich 17.5.1815, + 1881,
- 11 Maria Anna Sander
Das Ehepaar hatte 10 Kinder
- 14 John Henry Nieland, * Eschloh/D, + Deutschland 1888
- 15 Elizabeth Osterhold, + Deutschland 1890
Das Ehepaar hatte 5 Kinder
- 20 Johann Wilhelm Determan,
- 21 Anna Maria Kolker.
Das Ehepaar hatte ein Kind.
- 22 Gerhard Heinrichs Sander,
- 23 Maria Anna Meiners.
Das Ehepaar hatte ein Kind.
- Einsender: Joseph H. Schulte, 13824 Martha Circle,
Omaha, NE 68144

6. Ahnenliste Warmink, Oldenzaal und Niehaus, Gildehaus

- 01 Johannes Albertus Warmink, * Oldenzaal/NL 9.6.1837, + Hengelo/NL 8.8.1922, Weber, ~ Hengelo 3.8.1860 Frederika Guitink, alias Guikink, * Hengelo 19.4.1835, Tochter des Willem Guitink und Berendina Gesina Naafs
- 02 Jan Warmink, * Oldenzaal 17.12.1786, + Almelo 18.12.1861, Landwirt, 2.~ Gildehaus 25.5.1836
- 03 Fenne Niehaus, * Gildehaus 16.9.1808, + Oldenzaal 20.2.1842
- 05 Maria Warmink * Oldenzaal 9.2.1764, + Oldenzaal vor 1836
- 06 Albert Niehaus, * 1740-1786, + Gildehaus vor 1842
- 07 Berendina de Leve, * 31.10.1779, + Gildehaus 3.2.1864
- 10 Hendrik Evert Warmink, * Twente 1700-1740,
~ Oldenzaal 21.11.1759
- 11 Fenneken Jagers, * Oldenzaal 25.7.1734
- 12 Arnold Gert Niehaus, * 1700-1755, ~

13 Anna Knoop, * 1720-1755

15 Fenne de Leve, * 31.5.1752, + Gildehaus 2.1.1836

22 Jan Jagers, * 1670-1695, Kornmüller, ∞ Oldenzaal 12.5.1715

23 Maria Rodink, * Oldenzaal 10.6.1692

30 Jan de Leve, * 1690-1730

31 Grete Steinberg, * 1707-1730

46 Jan Rodink, alias Rödingh, * Enschede 1625-1670,
Kornmüller

47 Annaken Pots, * Gildehaus 1747-1670

Einsenderin: A. Bertie van't Wel
-Nieman, Goudsbloemstr. 44
NL-7522 KH Enschede

(Quelle: Twente Genealogisch, Januar 1992, S. 16-17)

Für alle Abdruckgenehmigungen wird herzlich gedankt!

Anschrift und Öffnungszeiten unserer Fachstelle

Fachstelle Familienforschung der Emsländischen Landschaft

Leiterin: Frau Robben / Frau Schladarek, Ludmillenstraße 8
(am Ludmillen-Krankenhaus, in der Bücherei des Emsländischen Hei-
matbundes, die sich mit dem Bauamt in einem Gebäude befindet),
49716 Meppen/Ems.

Telefon 05931 - 14031.

Öffnungszeiten:

Montag bis Freitag: 8.30 bis 12 Uhr und 14 bis 17 Uhr.

Wer Microfiches einsehen möchte, melde sich bitte vorher telefo-
nisch bei Frau Robben / Frau Schlodarik an.